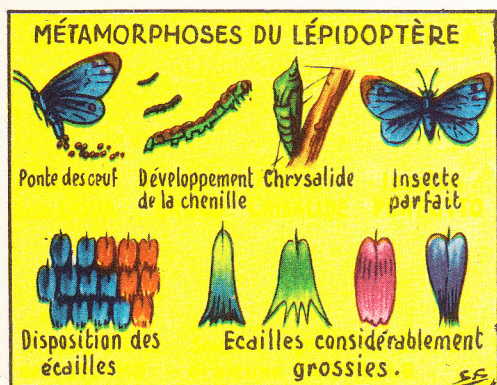


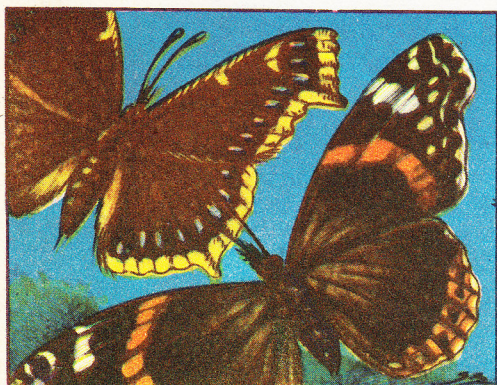
En voyant des papillons voler de fleur en fleur, notre plaisir nous fait oublier qu'ils accomplissent une fonction vitale: ils sont en quête de leur nourriture. Quand ils auront trouvé la plante qui convient à leur régime, ils commenceront leur repas.



Les différentes phases du développement (oeuf, larve, chrysalide, insecte parfait) s'accomplissent, pour beaucoup d'espèces, d'un printemps à l'autre.



Les Vanesses « Io » ont des ailes magnifiques, constellées de pierreries. Ces papillons se rencontrent en France.



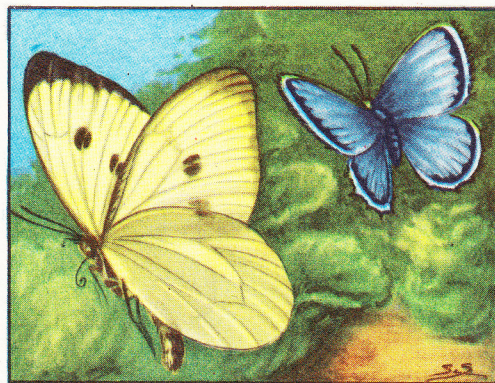
« Vanessa Antropoda » aux ailes bordées de jaune d'or. Sur les ailes de la « Vanessa Atalanta » d'un beau noir de velours, se détachent les bords rouge vif.

Pour orner les papillons, la nature n'a rien épargné de ses trésors. L'extraordinaire variété des coloris, les irisations, les reflets métalliques, la douceur veloutée de ces insectes fait encore mieux ressortir l'élégance de leur vol...

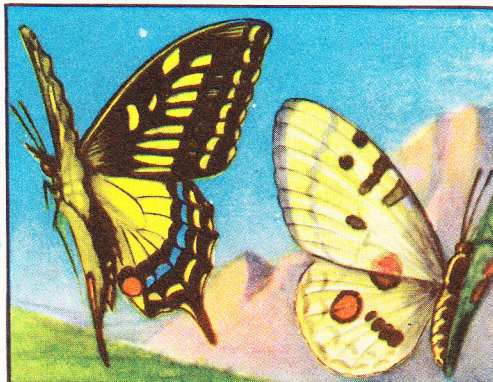
Les papillons (en termes plus savants les *lépidoptères*) semblent avoir été créés pour apporter aux prairies, aux forêts, aux jardins encore plus de beauté. Ce sont des êtres éphémères: mais ils se reproduisent en nombre considérable et un infailliable instinct leur fait choisir les points les plus favorables pour y déposer leurs oeufs. A partir du moment où l'oeuf vient d'être pondu, il s'écoule, en général, une année avant qu'apparaisse, avec ses ailes, l'insecte parfait. Pourtant, certaines espèces de papillons diurnes voient naître deux générations d'un printemps à l'autre.

La durée de la période larvaire va de quelques semaines à plusieurs mois. Par le mot chrysalide, on désigne la forme en laquelle se change la larve (la chenille) avant de devenir papillon, mais quelquefois aussi l'étui qui renferme cette larve.

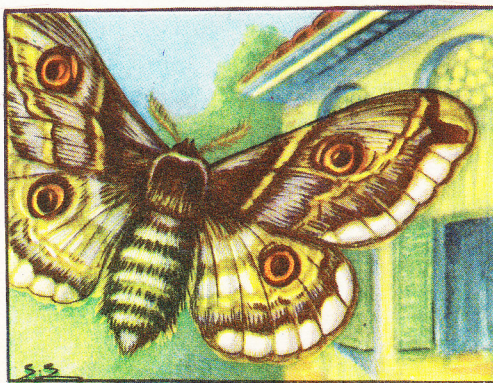
Chez certaines espèces, le papillon sort de son cocon au bout d'une ou deux semaines de léthargie. Il y a aussi des lépidotères qui



Le papillon des champs est très répandu en France. Il est blanc ou jaune avec des taches noires. L'espèce « *Lycæna Icarus* » est d'un bleu resplendissant.



Le « *Papilio Machaon* » est un papillon multicolore dont les ailes se terminent en une sorte de queue. Le « *Parnassius Apollo* » aime les séjours alpins.



« *Saturnia Pyri* » (Paon), le plus gros papillon d'Europe. Ses ailes déployées mesurent jusqu'à 15 cm. Sa chenille a des couleurs brillantes et vit sur les arbres fruitiers

« chrysalident » en plein air, suspendus à leur fil de soie accroché à quelque branche. Mais chez beaucoup de papillons, le séjour dans l'enveloppe qu'a tissée la chenille pour se transformer, peut durer jusqu'à deux mois.

Les papillons femelles déposent leurs oeufs, qui ne sont jamais plus gros qu'une tête d'épingle, dans un endroit choisi de telle façon que, dès son éclosion, la chenille ait à sa portée les aliments qui lui conviennent.

Peu de temps après la ponte, la papillonne mourra... Et voici la venue au monde des enfants. Tout le monde a vu des chenilles, mais tout le monde ne sait pas que ces larves, au grossissement rapide, changent de peau quatre ou cinq fois.

Leur bouche est extraordinaire: elle est armée de deux mâchoires tranchantes

auxquelles ne résistent ni les fleurs, ni les feuilles, ni les fruits, ni même toujours le bois.

Lorsque la chenille est parvenue à son développement maximum, elle cesse de se nourrir et se met en quête d'un endroit où « chrysalider ».

Une fois cet endroit découvert, elle tisse son cocon, qu'elle a grand soin d'amarrer solidement à quelque branche ou à une herbe vigoureuse. C'est par la bouche que la chenille émet ce fil d'une étrange résistance, dont elle constituera cette enveloppe étanche...

Le cocon sera à la fois son abri et le laboratoire où, sans instruments chirurgicaux, la nature accomplira la plus fantastique des métamorphoses.

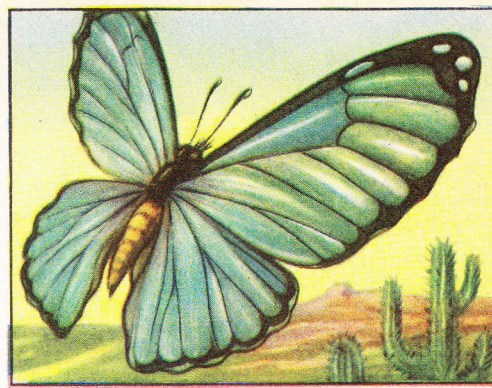
N'omettons pas de rappeler, cependant, que certaines chenilles, pour se changer en papillons, se creusent un abri dans quelque fissure du bois, ou s'installent sous des feuilles, dont elles rapprochent les deux bords...

L'anatomie des lépidoptères est admirable. Ils sont pourvus de deux ailes, et leur tête est surmontée de deux antennes dont la forme et la longueur sont très variables. Ils possèdent deux yeux composés, c'est-à-dire constitués eux-mêmes de milliers de petits yeux tubulaires. Leur bouche est une trompe en forme de spirale, extrêmement flexible, qui leur sert à pomper, au plus profond des fleurs, les substances sucrées (nectar) dont ils se nourrissent.

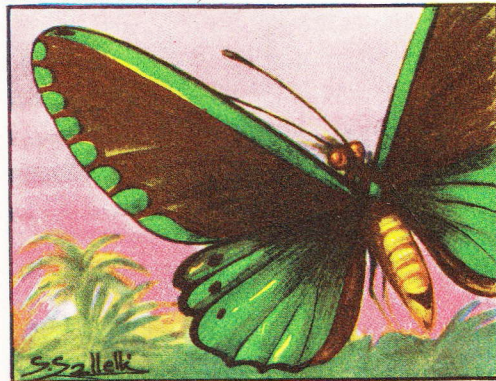
La partie la plus remarquable de leur organisme ce sont leurs ailes, recouvertes sur chaque face de microscopiques écailles, aux couleurs féeriques mais qu'il



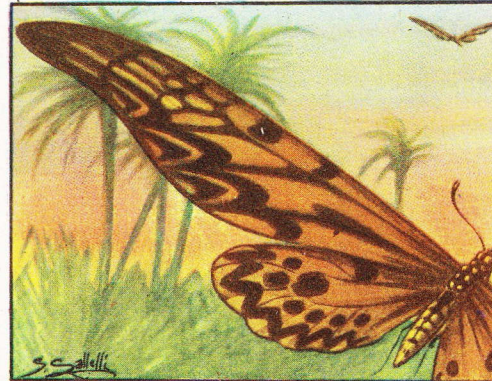
Le Sphinx à tête de mort (*Acherontia atropos*) doit son nom à une tête de mort dont la nature l'a marqué. Son « cri plaintif » serait dû au frottement réciproque de quelques-unes de ses parties écailleuses. Question controversée).



En Amérique du Sud, aux Indes, en Océanie, on trouve des papillons aux couleurs étincelantes, aux formes étranges. Voici le « Morpho Menelaus » de l'Amérique du Sud, aux ailes d'un bleu métallique resplendissant.



Le « Papilio Priamus » des Indes présente des bandes et des taches vert émeraude sur fond noir. Il est très grand et, quand il vole par-dessus les arbres, on le prendrait pour un oiseau.



Le « Papilio Antimachus » qui vit dans les forêts de l'Afrique Occidentale a une envergure d'environ 22 cm.

est bien facile de détacher. En effet, la poudre fine et légère qui reste collée à nos doigts quand nous avons saisi un papillon, est composée de ces écailles dont le microscope seul nous révèle les formes inattendues (dents de scie, troncs de cônes ou de pyramides).

Elles sont disposées de telle sorte qu'elles produisent l'impression d'un revêtement de plaquettes émaillées. Les coloris des écailles sont dus aux différentes couches de cellules extérieures, plus ou moins riches en matières colorantes. Mais les irisations sont attribuées à ce genre de phénomènes qu'on désigne sous le nom de « jeux de lumière » et dont l'exemple le plus commun nous est offert par les bulles de savon.

Selon la région d'où ils sont originaires, le climat, le régime alimentaire, les papillons sont plus ou moins vivement colorés. Les plus étincelants sont ceux des zones tropicales.

Les papillons diurnes, quand ils sont au repos, dressent verticalement leurs ailes l'une contre l'autre et ceux de chez nous quand ils sont uniformément bleus, blancs ou jaune pâle, nous font songer à de petits voiliers sur un océan de verdure...

Les papillons nocturnes, au contraire, quand ils se posent, s'abritent sous leurs ailes comme sous une toiture...

Il existe des milliers de variétés de lépidoptères et leurs moeurs diffèrent parfois étrangement.

Nous aurons l'occasion de revenir plus longuement sur la question.

ENCYCLOPÉDIE EN COULEURS

tout connaître



ARTS

SCIENCES

HISTOIRE

DÉCOUVERTES

LÉGENDES

DOCUMENTS

INSTRUCTIFS



VOL. I

TOUT CONNAITRE
Encyclopédie en couleurs

Editeur
VITA MERAVIGLIOSA
Via Cerva 11,
MILANO